

Instalación de certificado digital en fichero

Edge y Google Chrome en Windows

v5.2024

A continuación, se describen los pasos a realizar para utilizar los certificados digitales que emite la ACCV en soporte software en los navegadores web Edge y Google Chrome sobre los sistemas operativos Windows.



Para realizar correctamente las siguientes instrucciones es necesario que usted disponga de su certificado digital y claves asociadas en un fichero con **extensión .p12 ó .pfx**.

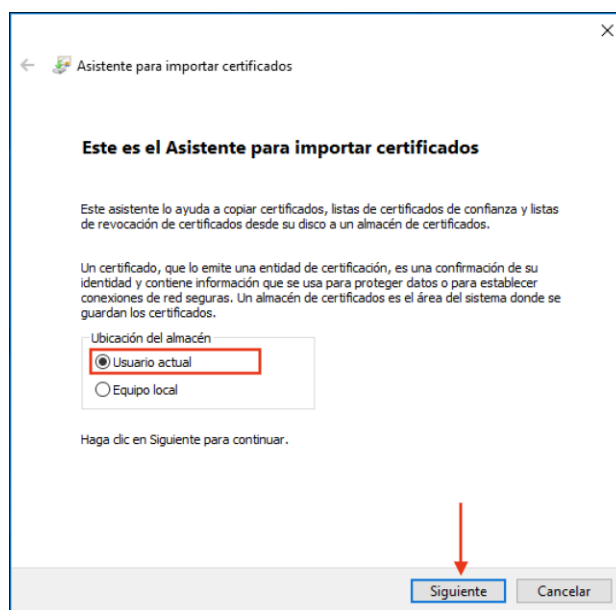
Si usted no tiene este fichero, pero tiene instalado su certificado digital y claves en otro navegador web, puede consultar las guías que encontrará en <https://www.accv.es/ayuda/>, enlace *Exportar el certificado digital desde el navegador web a fichero*.

1. Haga **doble-clic** sobre el fichero .p12 ó .pfx que contiene su certificado digital y claves.

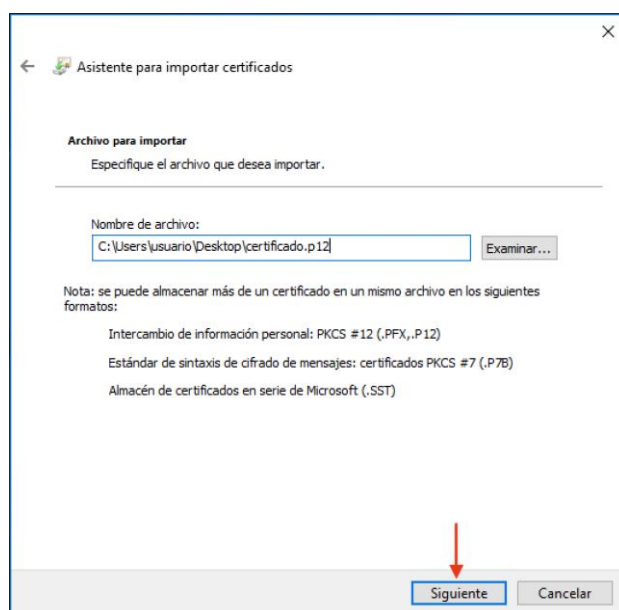
Se abrirá el *Asistente para la importación de certificados*.

Sólo si el sistema operativo es superior a Windows 8, deberá marcar **Usuario actual**. De este modo, el certificado se instalará sólo para el usuario con el que ha iniciado sesión.

Pulse **Siguiente**.



2. En la pantalla a continuación aparece seleccionado su certificado, pulse **Siguiente**.



3. En el apartado *Contraseña* debe **introducir su PIN** asociado al certificado que está instalando.

IMPORTANTE: Marque la opción, ***Incluir todas las propiedades extendidas***.

OPCIONAL: Marque la opción ***“Habilitar protección segura de claves privadas”***. Si desea activar la seguridad alta en su certificado (ver Apartado del Manual - *Poner una contraseña al certificado*).

OPCIONAL: Si está instalando su certificado en un equipo de confianza, marque la opción ***“Marcar esta clave como exportable”***, le permitirá en un futuro exportar su certificado.

The screenshot shows the 'Asistente para importar certificados' dialog box. The 'Protección de clave privada' section is active, with the instruction: 'Para mantener la seguridad, la clave privada se protege con una contraseña.' Below this, there is a text input field for the password, currently filled with dots, and a 'Mostrar contraseña' checkbox. The 'Opciones de importación:' section contains four checkboxes: 'Habilitar protección segura de clave privada...' (unchecked), 'Marcar esta clave como exportable...' (unchecked), 'Proteger la clave privada mediante security(Non-exportable) basada en virtualizado' (unchecked), and 'Incluir todas las propiedades extendidas.' (checked). At the bottom right, there are 'Siguiete' and 'Cancelar' buttons.

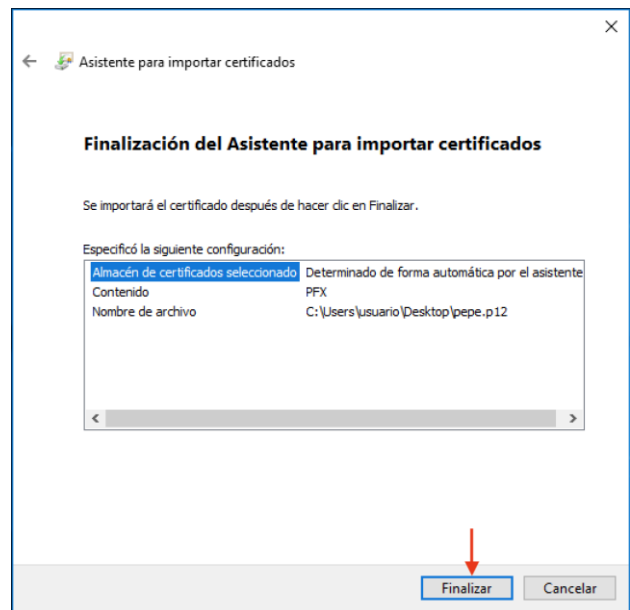
Pulse **Siguiete**.

4. Marque la opción **Seleccionar automáticamente el almacén de certificados según el tipo de certificado**.

Pulse **Siguiete**.

The screenshot shows the 'Asistente para importar certificados' dialog box. The 'Almacén de certificados' section is active, with the instruction: 'Los almacenes de certificados son las áreas del sistema donde se guardan los certificados.' Below this, there is a text input field for the certificate store name and an 'Examinar...' button. The 'Opciones de importación:' section contains two radio buttons: 'Seleccionar automáticamente el almacén de certificados según el tipo de certificado' (selected) and 'Colocar todos los certificados en el siguiente almacén' (unchecked). A red box highlights the selected radio button. At the bottom right, there are 'Siguiete' and 'Cancelar' buttons. A red arrow points to the 'Siguiete' button.

5. Pulse **Finalizar**.



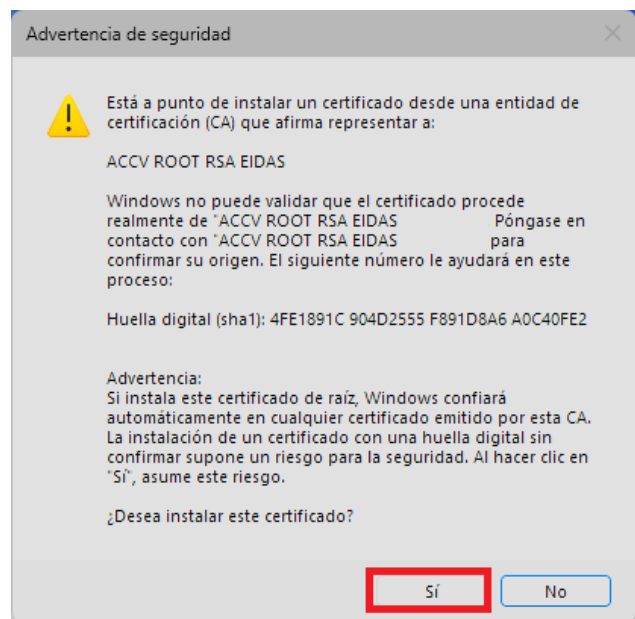
6. Le aparecerá una pantalla con una advertencia de seguridad.

Pulse Sí.

IMPORTANTE: Para que el certificado se instale correctamente en su equipo, debe pulsar en **Sí**, para que se instale nuestra jerarquía.

Si no le aparece este mensaje, es porque usted ya tiene instalada nuestra jerarquía en su equipo.

Si pulsa NO, deberá reinstalar el certificado nuevamente o instalar la jerarquía manualmente.



PONER UNA CONTRASEÑA AL CERTIFICADO (OPCIONAL)

7. A continuación, tiene la opción de definir una contraseña segura que proteja el certificado que está instalando. Si la establece, ésta se le pedirá cuando vaya a emplear el certificado.

Si no quiere, pulse **Aceptar** para salir y finalizar la instalación sin ponerle contraseña.

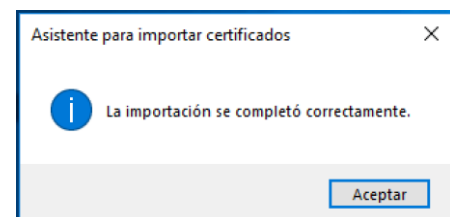
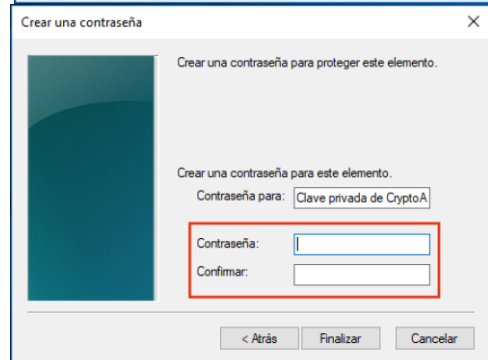
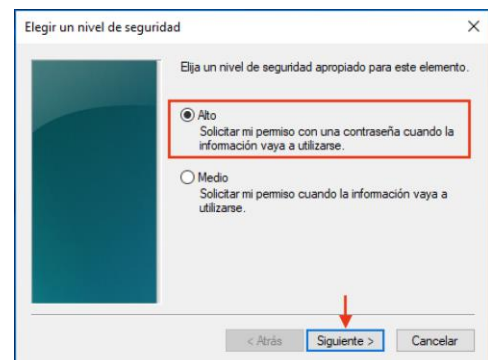
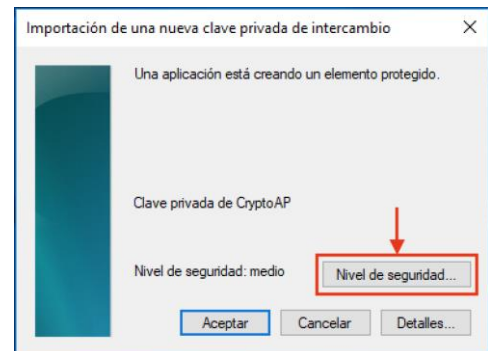
Sólo si quiere establecer una contraseña segura, debe pulsar el botón **Nivel de seguridad...**

Marque la opción **Alto** y pulse el **Siguiente**.

Aparecerá una ventana en la que debe introducir la nueva contraseña. Deberá elegir la **contraseña** que usted prefiera, escribirla aquí dos veces y pulsar **Finalizar**.

Por su seguridad y siempre que sea capaz de recordarla, le recomendamos que elija una contraseña de al menos 8 caracteres y que contenga letras mayúsculas, minúsculas, números y símbolos como +, -, =, *, ", !, etc.

Por último pulse **Aceptar**. El asistente le informará que la importación se completó correctamente. Entonces su certificado estará correctamente instalado y listo para ser utilizado.



COMPROBACIÓN DE LA INSTALACIÓN

Puede confirmar que la instalación de su certificado digital accediendo al *Área Personal de Servicios de Certificación* (APSC): <https://apsc.accv.es/apsc>

El navegador le permitirá seleccionar su certificado digital y le solicitará que introduzca la contraseña. Finalmente accederá a la pantalla principal de APSC.

En la parte superior derecha tendrá información del certificado que ha utilizado para conectarse, similar a la imagen a continuación:



Ciudadano - fichero (P12) [[Cambiar cert. de trabajo](#)]
Prueba Ciudadano Siemens - 22571979D

Otra opción para validar su instalación es accediendo a un trámite sencillo de la *Sede Electrónica de la Agencia Tributaria* (<https://www.agenciatributaria.gob.es/>). En la parte derecha de la página pulse sobre el botón **Mis datos censales**.



Mis datos censales

?

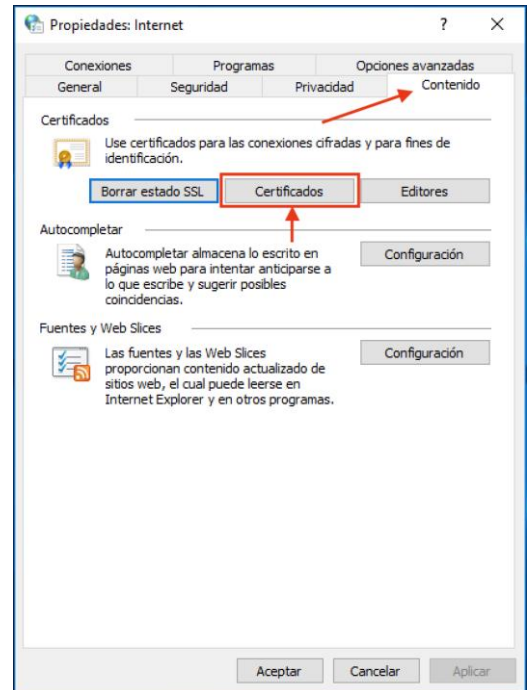
Si todo funciona correctamente aparecerá un cuadro de diálogo que le permitirá seleccionar el certificado digital. A continuación, le mostrará los datos del certificado. Significa que el certificado funciona correctamente y ya puede utilizarlo donde desee.

ELIMINAR UN CERTIFICADO INSTALADO EN EDGE o GOOGLE CHROME

Indicarle que si instala sus certificados en un ordenador público o al que pueden acceder otras personas (por ejemplo, en universidades, bibliotecas, escuelas, cibercafés, etc.), se aconseja eliminar su certificado del navegador web después de utilizarlo.

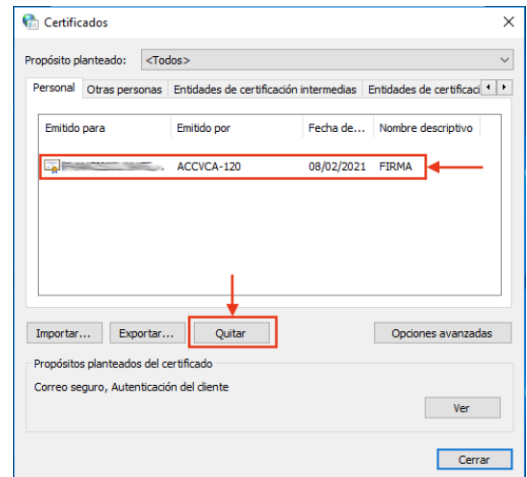
Para borrarlo debe acudir al **Panel de control** de Windows, menú **Redes e Internet** y escoger **Opciones de Internet**.

Selecciones entonces la pestaña **Contenido**, botón **Certificados**.



En la pestaña **Personal** seleccione su certificado y presione sobre el botón **Quitar**.

El asistente le pedirá confirmación, para lo que debe pulsar en **Sí**.



CONTACTE CON NOSOTROS

En caso de duda o consulta relativa a este manual puede contactar con nosotros a través del **963 866 014** o del formulario de atención (<http://www.accv.es/contacta/>).